



ÉLÉGANTE RIGUEUR

Texte : Fabienne Dupuis
Photos : Fernando Alda - D.R.



Une multitude de créations, quelques prix prestigieux et une rigueur esthétique (presque) parfaite, voilà les ingrédients qui font du Studio Francesc Rifé un cabinet de design qui compte déjà beaucoup.

Lorsque Francesc Rifé décide en 1994 d'ouvrir son propre cabinet de design, l'homme a déjà une belle expérience à son acquis. Ouvrant depuis l'université pour des agences diverses et variées, le jeune homme se forme ainsi très vite à la pluridisciplinarité. Une école qui devrait donc lui servir pour ses propres activités où design intérieur et industriel se côtoient sans encombrés.

D'un côté la pièce unique qui sert les appartements et autres maisons privées et de l'autre, la gestion d'espace industrielle (hôtels, restaurants, mais aussi salons ponctuels), à laquelle s'ajoutent fauteuils, accessoires de bureaux, tapis et autres canapés, qui permettent à l'agence de vivre sa versatilité avec un épanouissement évident.

Sur cette double page :
Pina Pavilion à Gérone.

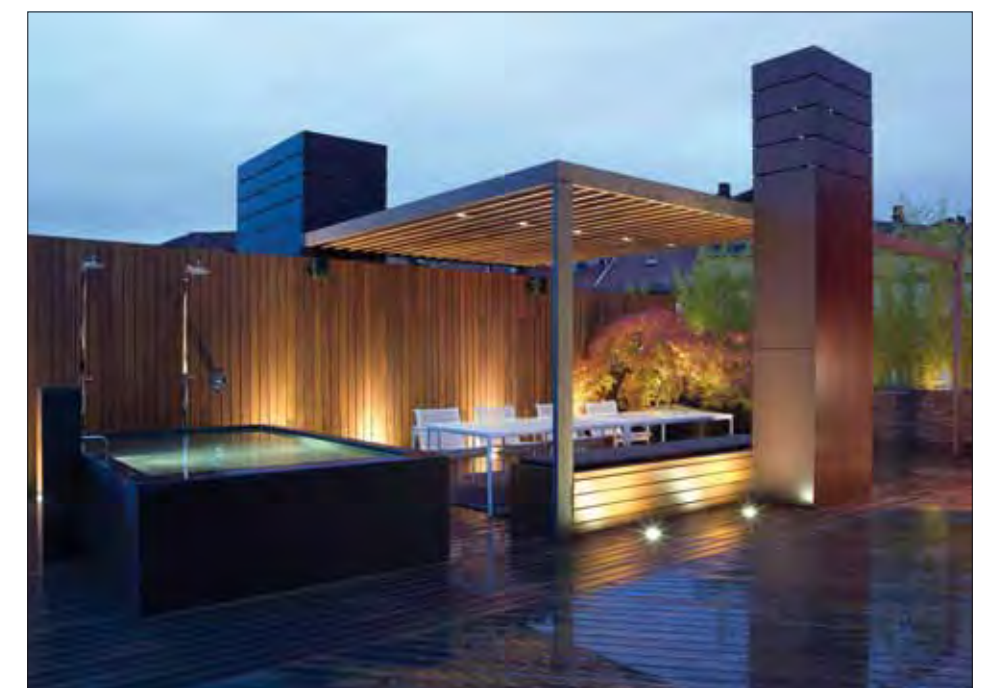
Jeu de lumière

Pourtant dans cette charmante profusion, une note semble dominer par-dessus les autres : la rigueur. Une rigueur presque formelle dont certains pourraient même dire qu'elle n'est pas tout à fait éclose. D'autres y verront surtout une retenue du trait qui sans trop en faire marqué juste les lignes, les tons et les espaces. A l'image même de la boutique Salou ou de la maison GM, le style Rifé ne s'encombre de rien. Efficace, il ne cherche pas à impressionner mais plutôt à servir un propos sans jamais se mettre en avant.

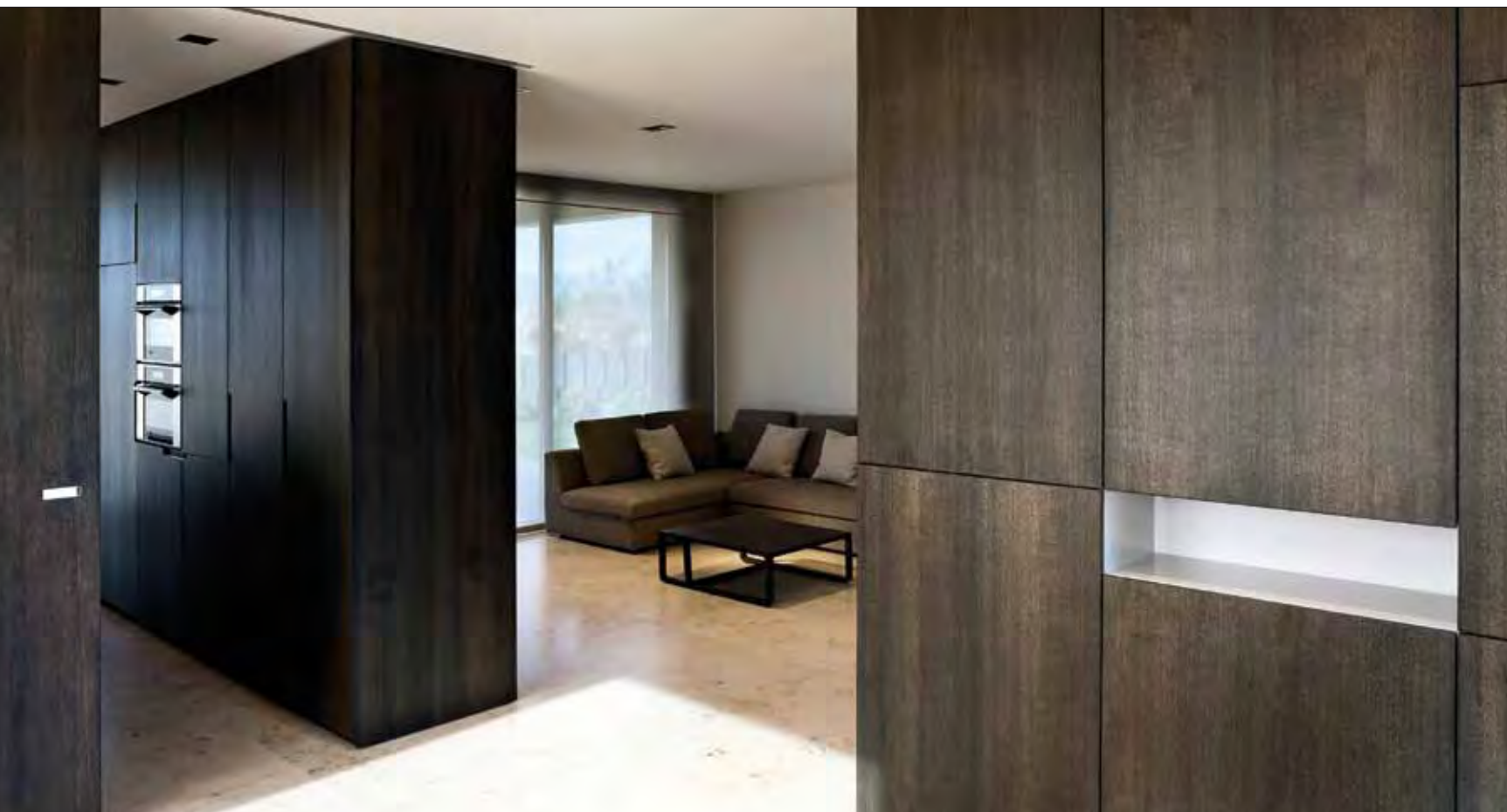
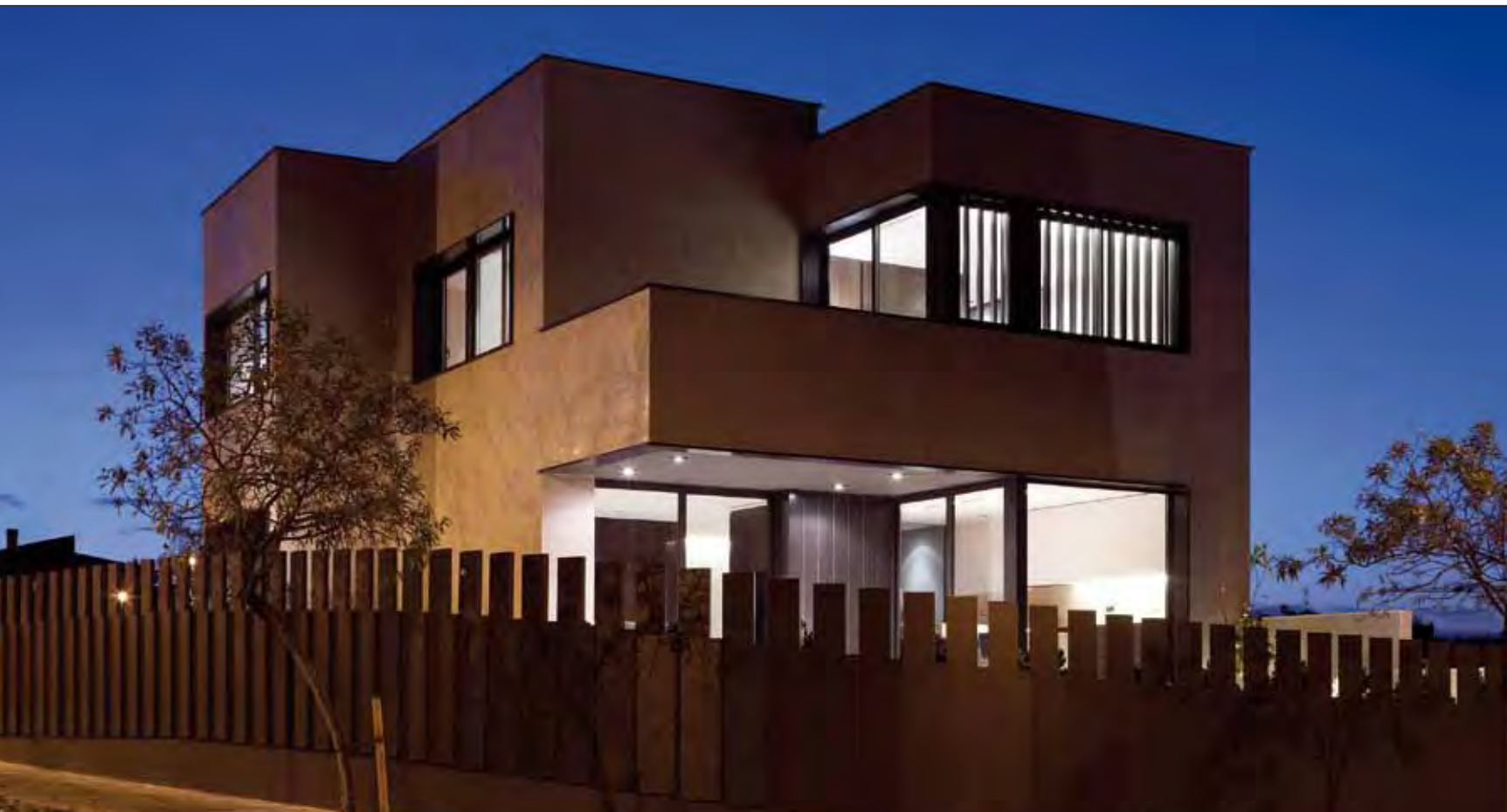
Les lumières sont ainsi dissimulées, jamais tout à fait franches, pour n'éclairer qu'une partie de leur sujet. Au plafond ou au ras du sol (comme dans la Maison GM ou Vitoria Atic par exemple), elle suggère et dévoile un couloir qui débute, une marche qui s'élève ou un placard un peu caché.

Des couleurs neutres

En sus de ce jeu malin de l'éclairage, il faut octroyer à Rifé Studio une jolie maîtrise des couleurs. Sans jamais faire sienne la gamme complète de l'arc en ciel, ce sont plutôt une dominante de blanc et de ses dérivés qui s'opposent en genre aux bruns et à ses quelques nuances. Si le jeu s'attache à des groupés restreints de tons, c'est parce qu'il préfère les maîtriser pour apporter de belles variations que l'on retrouve à leur apogée dans Vitoria Atic ou dans la maison NP entre autres.



Sur cette double page :
Pina Pavilion à Gérone.



*Sur cette double page :
GM House - Vilafranca del Penedès.*



Un amour des formes

Tous ces jeux de lumière et de couleurs seraient cependant bien peu de chose s'il l'on omettait de rendre un bel hommage aux formes, telles que le Studio Rifé les utilise en tous cas. Loin d'un design qui aplatit, les angles droits, les cubes et les parallélépipèdes sont ici vénérés. Des blocs jaillissent ainsi des plafonds (Boutique Salou), les allées et couloirs sont dessinés par des cubes qui les envahissent et les cassent... la fluidité des noir et blanc se voit donc brisée tandis que la lumière met en exergue ces ruptures d'espace.

Des espaces qui deviennent alors reconnaissables parmi d'autres tant la manière, la griffe deviennent reconnaissables. Une manière faite d'exigence et de rigueur grâce à une maîtrise quasi parfaite de tous les prépondérants à une très belle gestion de l'espace.

www.rife-design.com

Sur cette double page :
Le restaurant *Gastromium* à Seville.